

CYNGOR SIR YNYS MÔN	
Adroddiad i:	Pwyllgor Llywodraethu ac Archwilio
Dyddiad:	18 Ebrill 2024
Pwnc:	Strategaeth Archwilio Mewnol 2024-25
Pennaeth Gwasanaeth:	Marc Jones Cyfarwyddwr Swyddogaeth (Adnoddau) a Swyddog Adran 151 MarcJones@ynysmon.llyw.cymru
Awdur yr Adroddiad:	Marion Pryor Pennaeth Archwilio a Risg MarionPryor@ynysmon.llyw.cymru
Natur a Rheswm dros Adrodd: Mae Cylch Gorchwyl y Pwyllgor Llywodraethu ac Archwilio yn cynnwys gofyniad penodol i'r Pwyllgor oruchwylio trefniadau archwilio mewnol y Cyngor fel rhan o'r dyletswyddau deddfwriaethol yn unol â Mesur Llywodraeth Leol (Cymru) 2011 (3.4.8.10.1). Gofynnir i'r Pwyllgor gymeradwyo (ond nid cyfarwyddo) y strategaeth archwilio mewnol sy'n seiliedig ar risg, gan gynnwys gofynion adnoddau archwilio mewnol a'r defnydd o ffynonellau sicrwydd eraill. (3.4.8.10.5) Wrth ystyried y strategaeth arfaethedig, gofynnir i'r Pwyllgor wneud ymholiadau priodol gyda rheolwyr a phennaeth archwilio mewnol er mwyn pennu a oes unrhyw gwmpas amhriodol neu gyfyngiadau o ran adnoddau. (3.4.8.10.6) Mae'r adroddiad hefyd yn cyflawni gofynion Datganiad Sefyllfa CIPFA: Pwyllgorau Archwilio mewn Awdurdodau Lleol a'r Heddlu 2022 , yn benodol, mewn perthynas â swyddogaeth archwilio mewnol yr awdurdod a Safonau Archwilio Mewnol Sector Cyhoeddus , sy'n nodi'r angen i'r prif swyddog gweithredol archwilio sefydlu cynlluniau'n seiliedig ar risg i ddewis y blaenoriaethau ar gyfer gweithgarwch archwilio mewnol, sy'n cyd-fynd â nodau'r sefydliad. (Safon 2010).	

1. Rhagarweiniad

- 1.1 Mae Safonau Archwilio Mewnol y Sector Cyhoeddus yn gofyn i mi, fel y prif swyddog gweithredol archwilio, sefydlu strategaeth yn seiliedig ar risg, er mwyn pennu blaenoriaethau gweithgarwch archwilio mewnol, sy'n cyd-fynd â nodau'r Cyngor.
- 1.2 Wrth flaenoriaethu ein hadnod cyfyngedig, mae'n rhaid i ni gwblhau gwaith digonol er mwyn fy ngalluogi i gyflwyno safbwynt archwilio mewnol i'r Cyngor er mwyn paratoi ei Ddatganiad Llywodraethu Blynyddol.
- 1.3 Felly, cyflwynir Strategaeth Archwilio Mewnol 2024-25 i'r Pwyllgor ei adolygu a'i ystyried er mwyn penderfynu a yw'n bodloni gofynion sicrwydd y Cyngor.

2. Seiliedig ar Risg

- 2.1 Rwyf wedi defnyddio'r gofrestr risgiau fel sylfaen er mwyn pennu'r blaenoriaethau ar gyfer gweithgarwch archwilio mewnol. Mae Cylch Gorchwyl y Pwyllgor yn gofyn i'r Pwyllgor feddu ar ddealltwriaeth dda o'r lefel o sicrwydd mae rheoli risg yn ei ddarparu wrth adolygu'r strategaeth archwilio mewnol sy'n seiliedig ar risg. (3.4.8.10.5)
- 2.2 Yn dilyn hyn, tynnir sylw'r Pwyllgor i'r Gwiriad Iechyd diweddar ar drefniadau Rheoli Risg y Cyngor, a chomisiynwyd Zurich Resilience Solutions i gwblhau adolygiad ar y trefniadau rheoli risg ar draws y Cyngor.
- 2.3 Mae Zurich wedi adrodd canlyniad ei waith i'r Pwyllgor yn ystod cyfarfod a gynhelir yn [Chwefror 2024](#). Aseswyd bod y Cyngor mewn cyfnod o drawsnewid rhwng lefel dau (yn datblygu) a thri (yn cael ei reoli) gyda rhai meysydd o'r sefydliad yn dangos aeddfedrwydd da iawn yn enwedig mewn perthynas â diwylliant a llywodraethu.
- 2.4 Roedd yr asesiad yn rhoi sicrwydd i'r Pwyllgor fod rheoli risg yn cael ei ddatblygu a'i weithredu'n effeithiol yn y Cyngor.

3. Ymgynghoriad

- 3.1 Rwyf wedi cwrdd â'r Cyfarwyddwr Swyddogaeth (Adnoddau) a'r Swyddog Adran 151 (y prif swyddog ariannol sy'n atebol am sicrhau bod swyddogaeth archwilio mewnol effeithiol yn cael ei rheoli a'i chefnogi gan adnoddau) a phenaethiaid gwasanaeth er mwyn trafod eu safbwyntiau ar y meysydd arfaethedig fydd yn cael eu hadolygu, a'u pryderon.

4. Newidiadau

- 4.1 Byddaf yn parhau i adolygu'r blaenoriaethau, fel bo'n ofynnol, gan eu haddasu mewn ymateb i'r newidiadau i fusnes y Cyngor, risgiau, gweithdrefnau a rhaglenni, er mwyn sicrhau eu bod yn berthnasol.
- 4.2 Byddaf yn adrodd newidiadau i'r Cyfarwyddwr Swyddogaeth (Adnoddau) Swyddog Adran 151 a'r Pwyllgor Llywodraethu ac Archwilio.

5. Argymhelliad

- 5.1 Bod y Pwyllgor Llywodraethu ac Archwilio yn:

- cymeradwyo (ond nid cyfarwyddo) y Strategaeth Archwilio Mewnol sy'n seiliedig ar risg a'i fod yn cytuno ei bod yn darparu'r sicrwydd gofynnol i'r Cyngor.
- yn cytuno â gofynion archwilio mewnol o ran adnoddau a defnyddio ffynonellau sicrwydd eraill.
- yn cytuno nad oes cwmpas amhriodol na chyfyngiadau o ran adnoddau.

Strategaeth Archwilio Mewnol 2024-25

Ebrill 2024



Marion Pryor BA MA CMIIA CPFA ACFS

Pennaeth Archwilio a Risg



Cynnwys

Cyd-destun cyfredol _____	1
Cyflwyniad _____	2
Cenhadaeth ac amcanion _____	2
Strwythur, capasiti, hyfforddiant a datblygiad archwilio mewnol _____	3
Dull archwilio _____	4
Blaenoriaethau _____	6
Dilyn i fyny _____	8
Mesurau perfformio _____	9
Atodiad A - Map Sicrwydd (Trydedd Linell) _____	10

Cyd-destun cyfredol

1. Mae Strategaeth Archwilio Mewnol 2024-25 yn cael ei osod yn erbyn yr un themâu a nodwyd yn Strategaeth 2023-24; newid technolegol sy'n digwydd yn gyflym ac ansicrwydd economaidd, wrth i'r byd gael ei lethu gan ddwy argyfwng sylweddol: yr hinsawdd a gwrthdaro^{1 2}.
2. Mae llawer o risgiau'n dod yn fwy cyffredin, megis prinder sgiliau a phrofiad, ymosodiadau seibr wedi'u targedu ac effeithiau deallusrwydd artiffisial (DA)³.
3. Er mwyn llywio'r ansicrwydd hyn, mae'n rhaid i archwilio mewnol fod yn hyblyg a gwydn. Rydym angen integreiddio ein dealltwriaeth o risgiau mewn archwiliadau er mwyn rhagweld a mynd i'r afael â risgiau posibl yn well.
4. Er mwyn helpu'r Cyngor i ffynnu yn y tirlun hwn sy'n parhau i newid, rydym wedi ystyried y canlynol wrth ddatblygu'r Strategaeth hon:
 - Cyfnodau amser byrrach fel bo sicrwydd yn cael mwy o effaith
 - Gwasanaethau'n newid prosesau er mwyn ymateb i anghenion sy'n newid
 - Dibynnu ar ddata cywir, o ansawdd wrth wneud penderfyniadau
 - Trosiant staff ac anfodhad
 - Risg uwch o dwyll

¹ [Adroddiad Risgiau Byd-eang 2024, Fforwm Economaidd y Byd](#)

² [Risk in Focus 2024 – Hot Topics for Internal Auditors, ECIA](#)

³ [Emerging Risk Radar, RSM, Ionawr 2024](#)

Cyflwyniad

5. Mae [Safonau Archwilio Mewnol y Gwasanaethau Cyhoeddus](#) (PSIAS) 2017 yn diffinio ac yn gosod yr egwyddorion sylfaenol ar gyfer archwilio yng ngwasanaethau cyhoeddus y DU. Mae'r PSIAS yn darparu diffiniad, y genhadaeth a'r egwyddorion craidd ar gyfer archwilio mewnol a'r gweithgarwch a'r safonau y mae'n rhaid eu bodloni.
6. Er mwyn cefnogi'r PSIAS, a darparu canllawiau penodol ynghylch ei ddefnydd mewn lleoliad llywodraeth leol, mae'r Sefydliad Siartredig Cyllid Cyhoeddus a Chyfrifyddiaeth (CIPFA) wedi llunio [Nodyn Gweithredu Llywodraeth Leol](#) (LGAN) a ddiweddarwyd ddiwethaf yn 2019, ac mae'n gosod y gofynion i archwilio mewnol llywodraeth leol gefnogi'r defnydd o PSIAS.
7. Mae'r Safonau'n gofyn i'r prif swyddog archwilio sefydlu cynlluniau'n seiliedig ar risg er mwyn pennu blaenoriaethau'r gweithgarwch archwilio, sy'n cyd-fynd ag amcanion y sefydliad. Yn fwy penodol yn y sector cyhoeddus, mae'n rhaid i'r cynlluniau sy'n seiliedig ar risg ystyried y gofyniad i gynhyrchu safbwynt archwilio mewnol blynyddol a'r fframwaith sicrwydd.
8. Mae'r [Safonau Archwilio Mewnol Byd-eang](#) newydd (fydd yn dod i rym yn Ionawr 2025), yn cyflwyno gofyniad newydd i'r prif swyddog archwilio ddatblygu a gweithredu strategaeth ar gyfer y swyddogaeth archwilio mewnol sy'n cefnogi amcanion strategol y sefydliad ac sy'n cyd-fynd â disgwyliadau'r bwrdd, uwch reolwyr a rhanddeiliaid allweddol eraill. Disgwylir y bydd y gofyniad yn cael ei gynnwys yn y gwaith o adolygu'r PSIAS a'r LGAN atodol, sy'n debygol o ddod i rym yn Ebrill 2025.

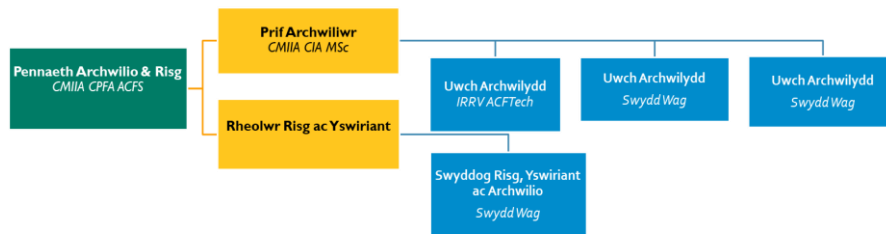
Cenhadaeth ac amcanion

9. Ein cenhadaeth yw gwella a diogelu gwerth sefydliadol drwy ddarparu sicrwydd yn seiliedig ar risg ac amcanion, cyngor a mewnwelediad.
10. Mae ein mandad, diben, awdurdod a chyfrifoldebau wedi'u diffinio yn y Siarter Archwilio Mewnol, sy'n cael ei gymeradwyo'n flynyddol gan y Pwyllgor Llywodraethu ac Archwilio.
11. Rydym yn dîm mewnol annibynnol a gwrthrychol sy'n darparu sicrwydd a chynghor i reolwyr ar bob lefel ac aelodau etholedig a lleyg ynghylch ansawdd gweithdrefnau yn y Cyngor. Rydym un o brif elfennau allweddol fframwaith llywodraethu'r Cyngor, fel y cydnabyddir drwy sector cyhoeddus y DU.
12. Mae ein rôl yn unigryw ac yn bwysig pan fydd y Cyngor yn wynebu cyfnodau heriol ac ansicr.
13. Ein hamcanion yw:
 - rhoi sicrwydd a chynghor annibynnol i reolwyr ac aelodau etholedig ac aelodau lleyg ar reoli risg, llywodraethu a rheolaeth fewnol
 - darparu her effeithiol a bod yn gatalydd ar gyfer newid cadarnhaol a gwelliannau parhaus
 - cydweithio gyda rheolwyr i helpu'r Cyngor i gyflawni ei amcanion strategol
 - gweithio mewn partneriaeth â rheoleiddwyr allanol i gydlynu gweithgareddau sicrwydd.

Strwythur, capasiti, hyfforddiant a datblygiad archwilio mewnol

Strwythur

14. Mae'r swyddogaeth Archwilio Mewnol wedi newid yn sylweddol yn ystod y blynyddoedd diwethaf. Mae integreiddio'r timau Archwilio Mewnol a Rheoli Risg, mabwysiadu dull sy'n gwbl seiliedig ar risg a dull 'archwilio ystwyth' wedi gwella'r sicrwydd y mae'n ei roi i'r Cyngor.
15. Mae'r tîm newydd wedi ymateb yn dda; mae staff wedi parhau i addasu eu sgiliau, wedi cynnal archwiliadau mwy cymhleth ac ar lefel strategol, ac wedi rheoli llwyth gwaith uwch.



⁴ Y Sefydliad Siartredig Cyllid Cyhoeddus a Chyfrifyddiaeth (CIPFA) yw'r corff proffesiynol ar gyfer pobl sy'n gweithio yn y gwasanaethau cyhoeddus,

⁵ Y Sefydliad Siartredig Archwilwyr Mewnol (CIIA) yw'r gymdeithas broffesiynol ar gyfer archwilwyr mewnol.

Capasiti

16. Mae gennym ddwy swydd wag ar hyn o bryd ar lefel Uwch Archwilydd. Rydym yn defnyddio'r arbedion cyllidebol o ganlyniad i'r swyddi gwag i gomisiynu arbenigwyr pwnc i fodloni anghenion sicrwydd technegol a chymhleth rhai o'r risgiau strategol.
17. Yn ogystal â hyn, a gyda lefel cynhyrchiant o 75%, mae gennym oddeutu 542 diwrnod o adnoddau archwilio ar gael i gwblhau'r gweithgarwch archwilio mewnol sy'n weddill, gan gynnwys ymchwiliadau, er mwyn darparu'r safbwynt sicrwydd blynyddol.

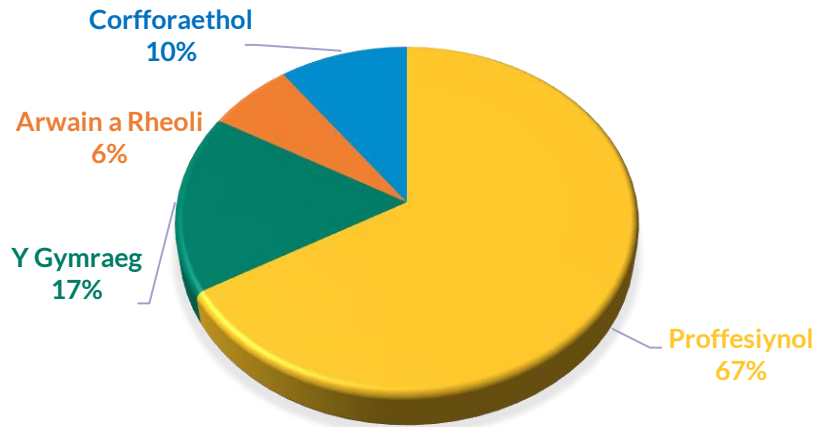
Hyfforddiant a datblygiad

18. Mae gallu archwilio mewnol i gynorthwyo'r sefydliad i gyflawni ei amcanion strategol a'i flaenoriaethau'n ddibynnol ar ansawdd y tîm archwilio mewnol.
19. Mae'r tîm yn cynnwys cyfoeth o brofiad archwilio mewnol ac allanol, ynghyd â chymysgedd wych o gymwysterau proffesiynol, gan gynnwys CIPFA⁴, CIIA⁵, IRRV⁶, ACFS ac ACFTech⁷, ynghyd â chymwysterau academaidd mewn Rheoli Newid, Busnes a Chyfrifyddiaeth.
20. Felly, mae parhau i wella capasiti a gallu archwilio mewnol yn flaenoriaeth ar gyfer gwella ei effaith ac effeithlonrwydd ac i adeilad tîm medrus tu hwnt a all fynd i'r afael ag anghenion sicrwydd sy'n newid yn hyderus.

⁶ Y Sefydliad Ardrethu a Phrisio Refeniw (IRRV) yw'r corff proffesiynol ar gyfer trethiant, budd-daliadau a phrisio lleol.

⁷ Mae'r ACFS (Accredited Counter Fraud Specialist) ac ACFTech (Accredited Counter Fraud Technician) yn gymwysterau gwrth-dwyll proffesiynol sydd wedi'u hachredu gan y Bwrdd Dyfarniadau Proffesiynol Gwrth-dwyll.

21. Mae heriau'n bodoli o ran sicrhau bod digon o archwilwyr profiadol ar gael i gwblhau gwaith mwy cymhleth yn ogystal â darparu hyfforddiant a chymorth i staff amhrofiadol.
22. Felly, bydd y gwasanaeth yn parhau i fuddsoddi'n sylweddol mewn hyfforddiant a datblygu fel bo'r tîm yn parhau i ddatblygu'n broffesiynol, bod yn ymwybodol o risgiau a datblygiadau sy'n codi'u pen yn y sector, ac i sicrhau y cedwir staff. Byddwn hefyd yn cymryd rhan mewn hyfforddiant mandadol corfforaethol pan fo'n ofynnol.
23. Mae'r Cyngor yn cefnogi ein Huwch Archwilydd gyda chymhwyster proffesiynol Sefydliad yr Archwilwyr Mewnol. Ar y cyfan, byddwn yn buddsoddi 60 diwrnod (8%) mewn hyfforddiant a datblygu yn ystod 2024-25, yn cynnwys:



Dull archwilio

24. Mae'r proffesiwn Archwilio Mewnol wedi newid yn sylweddol ers ei ddyddiau gwirio cydymffurfiaeth pan oedd gwaith archwilio'n canolbwyntio'n bennaf ar werthuso'r gorffennol a sicrhau cydymffurfiaeth. Cyfrifoldeb rheolwyr yw cydymffurfio. Mae archwilio wedi esblygu, gan symud o archwilio sy'n 'seiliedig ar systemau' i archwilio sy'n 'seiliedig ar risg', ac yn fwy diweddar, mae wedi mabwysiadu dull 'archwilio ystwyth' i helpu sefydliadau i edrych ymlaen a mynd i'r afael â materion a allai effeithio ar berfformiad yn fwy hyblyg.
25. Yn wahanol i archwilio mewnol traddodiadol, lle mae cynlluniau archwilio'n cael eu gweithredu yn unol ag amserlen gaeth, a lle nad ydynt o reidrwydd yn rhoi sylw i'r risgiau pwysicaf, mae archwilio mewnol sy'n seiliedig ar risg yn cael ei yrru gan yr asesiadau risg diweddaraf, gan roi sylw i'r bygythiadau mwyaf yn gyntaf ac yn llawer mwy aml.

Dull archwilio seiliedig ar risg

26. Mae Safon 2010 o Safonau Archwilio Mewnol y Sector Cyhoeddus yn nodi bod rhaid i'r prif swyddog archwilio sefydlu dull sy'n seiliedig ar risg i bennu blaenoriaethau gweithgaredd archwilio mewnol, sy'n gyson â nodau'r sefydliad.
27. O ganlyniad, y ffordd orau i'r gweithgaredd archwilio mewnol proffesiynol gyflawni ei genhadaeth fel conglfaen llywodraethu yw trwy leoli ei waith yng nghyd-destun fframwaith rheoli risg y sefydliad ei hun. Felly, rydym wedi alinio ein gweithgaredd archwilio mewnol â'r gofrestr risg strategol.
28. Er mwyn darparu dull mwy ystwyth ac i gymryd newidiadau yn y sefydliad a'r amgylchedd risg i ystyriaeth, rydym hefyd yn cwrdd ag uwch reolwyr i drafod eu risgiau, eu pryderon a'u gofynion

diweddaraf. Yn y modd hwn, rydym yn gwbl ymwybodol o'r materion sy'n dod i'r amlwg ac yn gallu canolbwyntio ein hadnoddau yn y meysydd sydd â'r flaenoriaeth a'r risg fwyaf.

Mapio sicrwydd

29. Mae'r gwasanaeth archwilio mewnol mewn sefyllfa unigryw yn y sefydliad i roi sicrwydd cyfannol i'r Pwyllgor Llywodraethu ac Archwilio ac uwch reolwyr ar effeithiolrwydd rheolaethau mewnol, llywodraethu a rheoli risg.
30. Mae'r '[model tair llinell](#)' yn fframwaith y gellir ei ddefnyddio i ddod â'r ffynonellau sicrwydd hyn at ei gilydd, a bydd yn rhoi sicrwydd i aelodau, rheoleiddwyr sector ac archwilwyr allanol bod rheolaethau a phrosesau priodol ar waith ac yn gweithredu'n effeithiol, ac y byddant yn cefnogi Datganiad Llywodraethu Blynyddol y Cyngor.
31. Rydym yn gweithio gyda'r llinell gyntaf a'r ail linell i sicrhau'r fath sicrwydd ac yn cefnogi'r Tîm Busnes a Pherfformiad Corfforaethol i ddefnyddio ein meddalwedd rheoli risg (4risk) i gofnodi'r 'tair llinell':
 - **Llinell gyntaf** – rheolaeth; swyddogaethau gweithredol
 - **Ail linell** – swyddogaethau cymorth megis AD, Cyllid, TG, Cyfreithiol, Diogelwch Gwybodaeth, Iechyd a Diogelwch, Rheoli Risg
 - **Trydedd linell** – sicrwydd cyffredinol a ddarperir gan gyrff rheoleiddio mewnol, allanol neu eraill a chyrrff llywodraethu

Archwilio ystwyth

32. Y prif wahaniaeth rhwng archwilio ystwyth ac archwilio traddodiadol yw hyblygrwydd. Yn lle cynllunio anhyblyg, un cam, mae archwilio ystwyth yn canolbwyntio ar gynllunio hyblyg, ailadroddol ar sail barhaus. Mewn gwaith archwilio traddodiadol, mae'r cynllunio'n digwydd fisoedd os nad blynyddoedd ymlaen llaw, a all olygu bod y 'cynllun' wedi dyddio cyn iddo gael ei gymeradwyo hyd yn oed.
33. Mae cylch cynllunio hyblyg yr archwiliad ystwyth yn caniatáu i dimau flaenoriaethu tasgau yn seiliedig ar risgiau ac anghenion y sefydliad. Yn lle dilyn cynllun archwilio mewnol anhyblyg, mae ôl-groniad o archwiliadau a phrosiectau yn cael eu diweddarau'n barhaus.
34. Mae ffocws craidd ar gydweithio a chyfathrebu rhwng y tîm archwilio a'r rhanddeiliaid trwy gydol yr holl brofiad hefyd. Er bod ansawdd archwilio bob amser yn ystyriaeth allweddol, mae cyfathrebu'n digwydd yn fwy aml ac anffurfiol ac nid oes unrhyw beth annisgwyl yn codi.
35. Po fwyaf yr ydym yn ei wybod, a chyn gynted ag y byddwn yn ei wybod, po orau y gallwn helpu'r sefydliad i fynd â'r afael â materion rheoli a risg posib. Mae hyn yn helpu i leihau'r effaith negyddol ar gwsmeriaid, staff ac aelodau.

Blaenoriaethau

Cofrestr risg strategol

36. Er mwyn sicrhau ein bod yn canolbwyntio ar yr hyn sydd bwysicaf i'r Cyngor, mae rhan helaeth o'n gwaith yn canolbwyntio ar adolygu'r gofrestr risg strategol dros gyfnod treigl o ddwy flynedd.
37. Rydym yn canolbwyntio ar risgiau cynhenid 'coch', lle mae'r risg gweddilliol yn 'goch' neu 'ambr'.
38. Ar hyn o bryd mae'r Cyngor wedi asesu 13 (12 yn 2023-24) o'i risgiau strategol fel risgiau cynhenid 'coch', mae saith (wyth yn 2023-24) yn risgiau lle mae'r Cyngor wedi asesu'r risg gynhenid a'r risg gweddilliol fel risgiau 'coch' ac mae pedwar (tri yn 2023-24) yn risgiau cynhenid 'coch' sydd â risg weddilliol 'ambr'.
39. O ganlyniad, rhoddir blaenoriaeth i adolygu'r risgiau a adolygwyd ddiwethaf yn ystod 2022-23 ac unrhyw risgiau newydd (gweler [Atodiad A](#) am fanylion o'r archwiliadau arfaethedig).

Archwiliad TG

40. Seiberddiogelwch yw risg fwyaf y 21ain ganrif, heb os. Ynghyd â diogelwch data, mae'n parchu i fod y prif fygythiad mewn [arolwg](#)⁸ gan brif swyddogion archwilio Ewrop – gydag 84% yn dweud ei fod ymhlith y 5 risg uchaf (82% yn 2023 a 2022).
41. Mae hacwyr hefyd yn symud i faes mwy bygythiol, sef yr hyn a elwir yn "meddalwedd ddifa" i roi pwysau ar sefydliadau i dalu - mae'r ymosodiadau hyn yn targedu seilwaith critigol. Mae

lliniaru risg meddalwedd wystlo'n parhau i fod yn anodd ac mae'n creu risg i fodolaeth sefydliadau.

42. Gall achos difrifol o dor diogelwch effeithio ar ansawdd gwasanaethau'r Cyngor, ar ymddiriedaeth a'i enw da, dirwyon yn gysylltiedig â thorri'r GDPR a'i sefyllfa ariannol, ond, yn fwy difrifol, ar allu'r Cyngor i barhau i ddarparu ei wasanaethau i gleientiaid bregus.
43. Gan ein bod wedi cyrraedd pendraw ein galluedd technegol yn y maes hwn, rydym wedi comisiynu Archwilwyr TG yng Nghyngor Dinas Salford i gyflawni rhaglen waith i ddarparu sicrwydd i'r Cyngor fod ei wendidau TG yn cael eu rheoli'n effeithiol.
44. Yn ystod 2024-25, rydym yn bwriadu ceisio sicrwydd fod y Cyngor wedi asesu risgiau'n briodol a'i fod wedi rhoi mesurau lliniaru effeithiol ar waith yn y meysydd canlynol:
 - Seiberddiogelwch – Dadansoddiad o'r Bylchau – Parodrwydd ar gyfer yr Asesiad Fframwaith Seibr (CAF)
 - Rheoli Desg Gwasanaeth (gan gynnwys newid prosesau rheoli)
 - Safon Diogelu Data Diwydiant (y) Cardiau Talu (PCIDSS) – rhaid i'r Cyngor gydymffurfio gyda'r safon (safon diogelu gwybodaeth a ddefnyddir i ymdrin â chardiau credyd gan gwmnïau cerdyn mawr)
 - Seiberddiogelwch mewn Ysgolion

⁸ Risk in Focus 2024, Sefydliad Siartredig Archwilwyr Mewnol.

Atal twyll, llwgrwobrwyo a llygredd

45. Pan mae pobl yn twyllo'r sector cyhoeddus neu wasanaethau cyhoeddus, maent yn cymryd arian oddi wrth wasanaethau y mae'r cyhoedd yn dibynnu arnynt, ac maent yn niweidio hyder dinasyddion yn y llywodraeth. Mae twyll a llygredd yn faterion sy'n esblygu, ac, fel y cyfryw, rhaid i ymateb y Cyngor fod yn hyblyg a rhaid iddo addasu i natur twyll sy'n newid.
46. Felly, byddwn yn parhau i adolygu ymagwedd y Cyngor tuag at atal twyll, atal llwgrwobrwyo a llygredd, atal gwyngalchu arian ac ariannu terfysgaeth trwy'r Strategaeth Atal Twyll, Llwgrwobrwyo a Llygredd.
47. Mae'r Strategaeth ar gyfer 2024-26 yn cael ei adolygu a bydd yn cael ei chyflwyno am ystyriaeth yn ystod cyfarfod y Pwyllgor Llywodraethu ac Archwilio ym mis Mehefin 2024.

Gwaith archwilio arall

Adnabod sylfaen y Dreth Gyngor

48. Mae'r dreth gyngor yn ffynhonnell refeniw sylweddol i'r Cyngor. Mae adnabod y sylfaen yn gywir yn sicrhau bod y faich ariannol yn cael ei rhannu'n deg ymhlith trigolion yn ôl gwerth eu heiddo, ac mae'n helpu i leihau cyfleoedd ar gyfer efnid neu osgoi trethi.
49. Drwy gadw cofnodion cyfredol am eiddo a'u bandiau prisio, gall cynghorau adnabod anghysondebau neu ymdrechion i efnid rhwymedigaethau treth yn fwy effeithiol. Mae hyn yn diogelu cywirdeb y system drethi ac yn sicrhau bod pob trigolyn yn cyfrannu'n deg at wasanaethau lleol.

Rheoli perfformiad

50. Mae adroddiad diweddar gan Archwilio Cymru (Tachwedd 20230 wedi dod i'r casgliad fod gwybodaeth gyfyngedig

ynghylch perfformiad wedi'i darparu i uwch arweinyddion er mwyn eu galluogi i ddeall safbwynt y defnyddiwr gwasanaeth a chanlyniadau gweithgarwch y Cyngor, a gwnaed tri argymhelliad ar gyfer gwelliannau.

51. Byddwn yn cwblhau adolygiad o drefniadau rheoli perfformiad y Cyngor, gan gynnwys trefniadau i sicrhau cywirdeb y data mae'r Cyngor yn ei gasglu.

Cronfa 'answyddogol' ar gyfer ysgolion

52. Rydym yn parhau i gynorthwyo'r Cyfarwyddwr Addysg, Sgiliau a Phobl Ifanc er mwyn darparu sicrwydd bod cyfrif cywir yn cael ei roi am incwm a gwariant mewn cronfeydd answyddogol ysgolion a bod y trefniadau llywodraethu'n briodol, a hynny drwy asesu ansawdd tystysgrifau archwilio cronfeydd ysgolion. Mae'r gwaith hwn hefyd yn cynnwys darparu hyfforddiant i benaethiaid.

Monitro parhaus

53. Rydym yn gallu dadansoddi llwythi data sylweddol yn gyflym ac yn ddidrafferth drwy ddefnyddio meddalwedd dadansoddi data. Yn ogystal â dadansoddi data yn ystod archwiliadau eraill, byddwn yn parhau i weithio gyda chydweithwyr yn y swyddogaeth Taliadau i nodi taliadau dyblyg a methiannau eraill yn y prosesau prynu a thalu.
54. O ganlyniad i'r gwaith monitro parhaus hwn, byddwn yn nodi methiannau pellach mewn rheolaethau, a'r goblygiadau ariannol, yn gynt. P'un ai fydd yn arbed arian i'r cyngor, neu os nad oes colled sylweddol, mae canfod methiannau mewn rheolaethau yn gynnar yn golygu bod modd cymryd camau adfer a gweithredu mewn da bryd.

Gwaith sy'n weddill o 2023-24

55. Cafodd y gwaith hwn, sy'n llai o flaenoriaeth, ei roi i'r neilltu er mwyn canolbwyntio ar archwiliadau risg uwch. Mae bod yn hyblyg yn hanfodol o ran ein dull ystwyth, lle rydym yn blaenoriaethu archwiliadau'n seiliedig ar risg ac anghenion y sefydliad. Bydd yr archwiliadau'n parhau os bydd adnoddau'n caniatáu hynny.

Rheoli contract

56. Mae archwiliad i daliad dyblyg wedi tynnu sylw at wendidau mewn prosesu rheoli contractau yn y Cyngor. Bydd yr archwiliad hwn yn darparu sicrwydd fod rheolwyr wedi mynd i'r afael â'r gwendidau hyn ac nad ydynt yn bodoli yn rhannau eraill o'r Cyngor.

Cyllid gofal cymdeithasol oedolion

57. Mae bwlch mewn cyllid gofal cymdeithasol yn parhau i ymestyn, sy'n rhoi pwysau sylweddol ar y Cyngor i reoli ei incwm a gwariant yn y maes hwn.

58. Mae mwy o alw am wasanaethau a chymorth, ond llai o adnoddau a gallu i'w darparu. Mae hefyd cost ariannol uniongyrchol i awdurdodau lleol yn ogystal â'r risg o niweidio eu henw da os byddant yn methu a bodloni gofynion statudol.

59. Felly, byddwn yn adolygu'r fframwaith codi tâl ar gyfer gwasanaethau gofal cymdeithasol oedolion.

Rheolaeth ariannol mewn ysgolion

60. Mae'r gwaith o sicrhau ansawdd tystysgrifau archwilio cronfeydd answyddogol ysgolion, ac yn ystod archwiliadau rhai cronfeydd, wedi amlygu y gall prosesau rheoli cyllid mewn ysgolion elwa o adolygiad mwy manwl.

Dilyn i fyny

61. Mae Safon 2500 yn nodi bod rhaid i'r prif swyddog archwilio sefydlu proses dilyn i fyny i fonitro a sicrhau bod rheolwyr wedi mynd i'r afael yn effeithiol â'r risgiau a godwyd neu fod uwch reolwyr wedi derbyn y risg o beidio â gweithredu.
62. Gall blaenoriaethau eraill, cyfyngiadau cyllidebol a ffactorau eraill atal rheolwyr rhag mynd i'r afael â Materion/Risgiau o fewn yr amserlen y cytunwyd arni neu fel y cynlluniwyd yn flaenorol i liniaru'r risg.
63. Mae rheolwyr nad ydynt yn mynd i'r afael â Materion / Risgiau sy'n codi o waith archwilio mewnol yn peryglu'r sefydliad. Trwy ddilyn i fyny, mae hyn yn helpu i'w atal rhag dod yn broblem.
64. Yn unol â'r Siarter Archwilio Mewnol, byddwn yn cymryd camau ffurfiol i ddilyn i fyny'r holl Faterion / Risgiau a gynhwysir mewn adroddiadau archwilio gyda sgôr Sicrwydd 'Cyfyngedig' neu 'Dim Sicrwydd'.
65. Pan fydd adroddiadau'n parhau i ddenu sgôr 'Sicrwydd Cyfyngedig' neu 'Dim Sicrwydd', gall y Pwyllgor Llywodraethu ac Archwilio wahodd perchennog y risg neu'r pennaeth gwasanaeth i gyfarfod i drafod yr adroddiad.
66. Byddwn yn parhau i helpu'r Cyngor i dracio gweithrediad yr holl weithredoedd a byddwn yn cofnodi pob cam y cytunwyd arnynt ar system dracio fewnol (4action).

Mesurau perfformio

67. Mae archwilio mewnol seiliedig ar risg yn broses ddynamig ac felly mae'n anoddach ei rheoli na methodolegau traddodiadol. Mae monitro cynnydd yn erbyn cynllun sy'n newid yn gyson yn her ac rydym wedi adolygu ein mesurau perfformio er mwyn sicrhau eu bod yn adlewyrchu'r gwasanaeth rydym yn ceisio ei gynnig.
68. Mae gennym raglen sicrhau ansawdd a gwella ar waith i sicrhau bod ein gwasanaeth archwilio mewnol yn gwella'n barhaus. Rydym wedi mabwysiadu cyfres lai a symlach o fesurau perfformiad i werthuso effeithiolrwydd ein gwaith, a gwelir hyn yn y tabl i'r dde.
69. Methodd dau faes i gyflawni ei lefel perfformio targed; archwiliadau a gwblhawyd mewn chwe mis a nifer y staff. Bu i ddau archwiliad gymryd mwy na chwe mis i'w cwblhau oherwydd absenoldeb staff allweddol yn y gwasanaeth (6.3 a 6.8 mis). Gwelwyd oedi wrth gwblhau un archwiliad oherwydd oedi yn y gwasanaeth wrth ddarparu'r wybodaeth ofynnol ar gyfer yr archwiliad (8.0 mis).
70. Mae cyfnodau amser byrrach ar gyfer archwiliadau'n hanfodol o ran sicrhau bod sicrwydd yn effeithiol, felly byddwn yn parhau i geisio cwblhau archwiliadau'n gyflym.
71. Ynghyd â'r secondiad fydd yn parhau yn y tîm Cyfrifyddiaeth, ymddeolodd Uwch Archwilydd yn ystod y flwyddyn, a gwnaed penderfyniad i beidio â llenwi'r swyddi gwag a parhau i ddefnyddio'r gyllideb i gomisiynu arbenigedd allanol. Mae'r targed newydd ar gyfer 2024-25 yn adlewyrchu staff sydd mewn swyddi ar hyn o bryd.

72. Yn ystod 2023-24, ychwanegwyd dau fesur newydd yn ymwneud ag atal twyll a chanlyniad y rhaglen sicrhau ansawdd a gwelliannau.

Dangosydd Perfformiad	Targed 2022-23	Gwirioneddol 2022-23	Targed 2023-24	Gwirioneddol 2023-24	Targed 2024-25
Archwiliwyd risgiau gweddilliol coch /ambr yn y Gofrestr Risg Strategol 9dros gyfnod treigl o 24 mis)	80%	82%	80%	82%	80%
Archwiliadau a gwblhawyd mewn 6 mis	85%	89%	85%	84%	85%
Ymateb cleientiaid yn 'fodlon'	100%	100%	100%	100%	100%
Nifer y staff (Cyfwerth Llawn Amser)	5.0 CLIA	3.0 CLIA	4.0 CLIA	3.3 CLIA	2.8 CLIA
Pob rhybudd twyll a dderbyniwyd, ystyriwyd ac a ddosbarthwyd.	n/a	n/a	100%	100%	100%
Canlyniad asesiadau mewnol (blynyddol) ac allanol (5 mlynedd) o'r rhaglenni sicrhau ansawdd a gwella.	n/a	n/a	Cydymffurfi o'n gyffredinol	Cydymffurfi o'n gyffredinol	Cydymffurfi o'n gyffredinol

Atodiad A - Map Sicrwydd (Trydedd Linell)

Cyf Risg	Risg	Blaenoriaeth Risg Cynhenid	Blaenoriaeth Risg Gweddill iol	Dyddiad Creu	Blwyddyn Archwilio 2018/19	Blwyddyn Archwilio 2019/20	Blwyddyn Archwilio 2020/21	Blwyddyn Archwilio 2021/22	Blwyddyn Archwilio 2022/23	Blwyddyn Archwilio 2023/24	Yn yr arfaeth ar gyfer Blwyddyn Archwilio 2024/25
YM1	Risg bod y gostyngiad gwirioneddol yng nghyllid y Cyngor yn arwain at gwtogi gwasanaethau statudol	5:5 25	4:5 20	14/05/19 12/01/22		Cadernid Ariannol (Ebrill 2020)			Cadernid Ariannol (Tachwedd 2022)		Gwydnwch ariannol - Grymuster dyfynbrisia u a chywirdeb asesiad arian wrth gefn (Adran 25 Deddf Llywodraeth Leol 2003) (Ch1)
YM2	Risg bod y Cyngor yn methu recriwtio, cadw a datblygu staff addas, neu nad yw'r strwythur staffio yn addas	4:5 20	4:4 16	20/06/18 12/01/22	Recriwtio a Chadw (Mawrth 2019)				Recriwtio a Chadw (Mehefin 2022)		Recriwtio a Chadw (Ch2)
YM3	Risg bod methiant TG yn amharu'n sylweddol ar ddarparu gwasanaethau	5:5 25	4:4 16	21/06/18 10/09/18 12/01/22	Archwiliad TG - Seiberddioge lwch (Chwefror 2019)	Archwiliad TG - Gwytnwch TG (Ebrill 2020)	Archwiliad TG - Gwytnwch TG (Dilyn i Fyny) (Mai 2021)	Archwiliad TG - Rheoli Trwyddedau Meddalwedd (Ionawr 2022)	Archwiliad TG - Cyfrifiadura yn y Cwmwl (Mawrth 2023)	Rheoli Cyflenwyr (Mawrth 2024) Adroddiad Drafft	Seiberddiog elwch - Dadansoddi Bylchau - Parodrwydd ar gyfer y Fframwaith Asesu Seibr (CAF) (Ch2)

Cyf Risg	Risg	Blaenoriaeth Risg Cynhenid	Blaenoriaeth Risg Gweddilliol	Dyddiad Creu	Blwyddyn Archwilio 2018/19	Blwyddyn Archwilio 2019/20	Blwyddyn Archwilio 2020/21	Blwyddyn Archwilio 2021/22	Blwyddyn Archwilio 2022/23	Blwyddyn Archwilio 2023/24	Yn yr arfaeth ar gyfer Blwyddyn Archwilio 2024/25
							Archwiliad TG - Parhad Gwasanaeth TG (Gwerydo) (Ebrill 2021)		Archwiliad TG - Parhad Gwasanaeth TG (Gwerydo) (Dilyn i Fyny) (Medi 2022)	Rheoli Mynediad Corfforaethol (Risgiau Allweddol) (Mawrth 2024)	Rheoli Desg Gwybodaeth (gan gynnwys newid prosesau rheoli) (Ch4)
									Rheoli Gwendidau TG (Medi 2022)		
									Rheoli Gwendidau TG (Ionawr 2023)		Seiberddiog elwch mewn ysgolion (Ch3)
YM5	Y risg o fethu â gweithredu newidiadau cenedlaethol i'r system addysg a chwrdd â heriau addysgol y dyfodol	4:5 20	4:4 16	20/06/18 12/01/22						Rhaglen Moderneiddio Cymunedau sy'n Dysgu (Awst 2023)	
YM7	Y risg nad yw'r Cyngor yn ddigon gwydn i allu darparu gwasanaethau yn wyneb newidiadau allanol	4:4 16	3:4 12	20/06/18 12/01/22		Rheoli Risgiau Brexit (Ionawr 2020)	Adolygiad o'r Ymateb i'r Argyfwng COVID-19 (Ebrill 2020)	Sicrwydd ynghylch Rheoli'r Argyfwng COVID-19 (Mai 2021)		Gwydnwch Sefydliadol (Tachwedd 2023)	
						Parhad Busnes (Chwefror 2020)					

Cyf Risg	Risg	Blaenoriaeth Risg Cynhenid	Blaenoriaeth Risg Gweddilliol	Dyddiad Creu	Blwyddyn Archwilio 2018/19	Blwyddyn Archwilio 2019/20	Blwyddyn Archwilio 2020/21	Blwyddyn Archwilio 2021/22	Blwyddyn Archwilio 2022/23	Blwyddyn Archwilio 2023/24	Yn yr arfaeth ar gyfer Blwyddyn Archwilio 2024/25
YM9	Risg o ddiffyg tai addas y gall preswylwyr lleol eu fforddio yn eu cymunedau	4:5 20	4:5 20	12/01/22					Trefniadau'r Cyngor ar gyfer darparu tai addas (Mehefin 2022)		Strategaeth Adeiladu Tai y Cyngor (Ch1)
YM10	Risg bod camgymeriad diogelu difrifol yn arwain at neu'n cyfrannu at niwed difrifol i'r unigolion bregus hynny y mae'r Cyngor yn gyfrifol amdanynt	5:4 20	4:2 8	20/06/18 12/01/22	Trefniadau Diogelu wrth Amddifadu o Ryddid (Mehefin 2018)		Panel Rhiantu Corfforaethol (Ionawr 2021)		Archwiliad wedi cychwyn ym Mawrth 2023 a'i ddwyn ymlaen i 2023-24	Rheoli Risg Strategol - Diogelu (YM10) (Ionawr 2024)	
YM11	Risg bod tlodi cynyddol yn cynyddu'r galw am wasanaethau'r Cyngor	4:5 20	4:5 20	18/08/20 12/01/22	Diwygio Lles (Ebrill 2019)				Tlodi (Mawrth 2023)		Ymateb y Cyngor i Dlodi Cynyddol (Ch4)
YM13	Y risg bod newid hinsawdd yn effeithio ar yr Ynys ac na fydd y Cyngor yn sefydliad sero net erbyn 2030	4:4 16	4:3 12	12/01/22					Gwiriad Iechyd Newid Hinsawdd (ZM) (Medi 2022)		Ymateb y Cyngor i'r Argyfwng Newid Hinsawdd (Ch3)
YM14	Y risg na fydd asedau ffisegol y Cyngor yn addas nac yn cwrdd ag	5:5 25	4:4 16	12/01/22				Buddsoddiad mewn Asedau (Tachwedd 2021)		Rheoli Asedau (WIP)	

Cyf Risg	Risg	Blaenoriaeth Risg Cynhenid	Blaenoriaeth Risg Gweddilliol	Dyddiad Creu	Blwyddyn Archwilio 2018/19	Blwyddyn Archwilio 2019/20	Blwyddyn Archwilio 2020/21	Blwyddyn Archwilio 2021/22	Blwyddyn Archwilio 2022/23	Blwyddyn Archwilio 2023/24	Yn yr arfaeth ar gyfer Blwyddyn Archwilio 2024/25
	anghenion trigolion, busnesau ac ymwelwyr yn y dyfodol										
YM16	Y risg na all y Cyngor reoli newid yn effeithiol sy'n cyfyngu ar ei allu i foderneiddio a darparu gwasanaethau cynaliadwy, effeithiol ac effeithlon	4:5 20	3:4 12	11/07/23 02/01/24							Trefniadau'r Cyngor ar gyfer Rheoli Newid (Ch3) Archwiliad TG - Rheoli Desg Gwasanaeth (gan gynnwys prosesau rheoli newid) (Ch4)